

# Novos empreendimentos do Govêrno

Reportagem de  
OTHON SÉRVULO DE VASCONCELLOS

## As transformações da Casa da Moeda

### I — RESUMO HISTÓRICO

**E**M 1694 D. Pedro III de Portugal criava, no Brasil, a primeira "Casa de Abrição" que viria a ser, mais tarde, a nossa atual Casa da Moeda.

Tal instituição funcionou de início na Bahia e, posteriormente, em Minas Gerais, tendo sido afinal transferida para o Rio de Janeiro, onde tem sua sede definitiva.

Com seus dois séculos de existência a Casa da Moeda constitui um dos mais preciosos repositórios de nossa história por isso que os grandes momentos da vida brasileira e os seus homens mais ilustres têm sido motivo para a confecção artística de selos, fórmulas, moedas e medalhas.

Penetrar nessa grande colmeia onde trabalham 1.300 servidores é respirar um pouco na atmosfera de nossas tradições e ter idéia da evolução por que vem passando o nosso país.

Ali foi buscar a "Revista do Serviço Público" os empreendimentos de sua atual administração e verificar o trabalho do govêrno no sentido de alcançar uma produção de valores, em quantidade e qualidade, em nada inferior a de instituições semelhantes, existentes em todo o globo.

Seu atual Diretor, Dr. Felinto Epitácio Maia, recebeu-nos com sua gentileza habitual e nos proporcionou tôdas as facilidades necessárias à elaboração desta reportagem.

### II — DIRETRIZES DA ATUAL ADMINISTRAÇÃO

O importante estabelecimento passa, presentemente, por uma ampla reforma que o colocará em plano destacado entre os serviços industriais mantidos pelo Govêrno Federal.

Todos os setores de atividade foram atingidos pelo surto renovador que tem caracterizado a ação governamental no que se refere à produção de valores da União.

Depois de realizar um levantamento das necessidades mais imediatas da Casa, foi possível à sua direção estabelecer um completo programa de

realizações dentro de um sistema de prioridades criteriosamente estabelecido.

Cuidou-se inicialmente do aperfeiçoamento das linhas de produção existentes com o reaparelhamento material e com a adoção de medidas assistenciais aos servidores, capazes de concorrer para a melhoria do rendimento do trabalho.

Assim, pôde a Casa da Moeda, dentro de um ritmo normal de produção, atender satisfatoriamente às necessidades sempre crescentes de moeda divisionária e ao abastecimento regular de valores impressos às repartições fiscais e ao Departamento dos Correios e Telégrafos.

Tudo dentro das dotações orçamentárias regulares da Casa, sem o recurso a créditos adicionais de qualquer espécie.

Pôde ainda atender às encomendas de valores feitas pela Prefeitura do Distrito Federal e por diferentes govêrnos estaduais e municipais.

Iniciada a racionalização das rotinas atuais, passou-se à execução da segunda parte do programa de realizações, ou seja, a montagem da linha de impressão de papel-moeda no país.

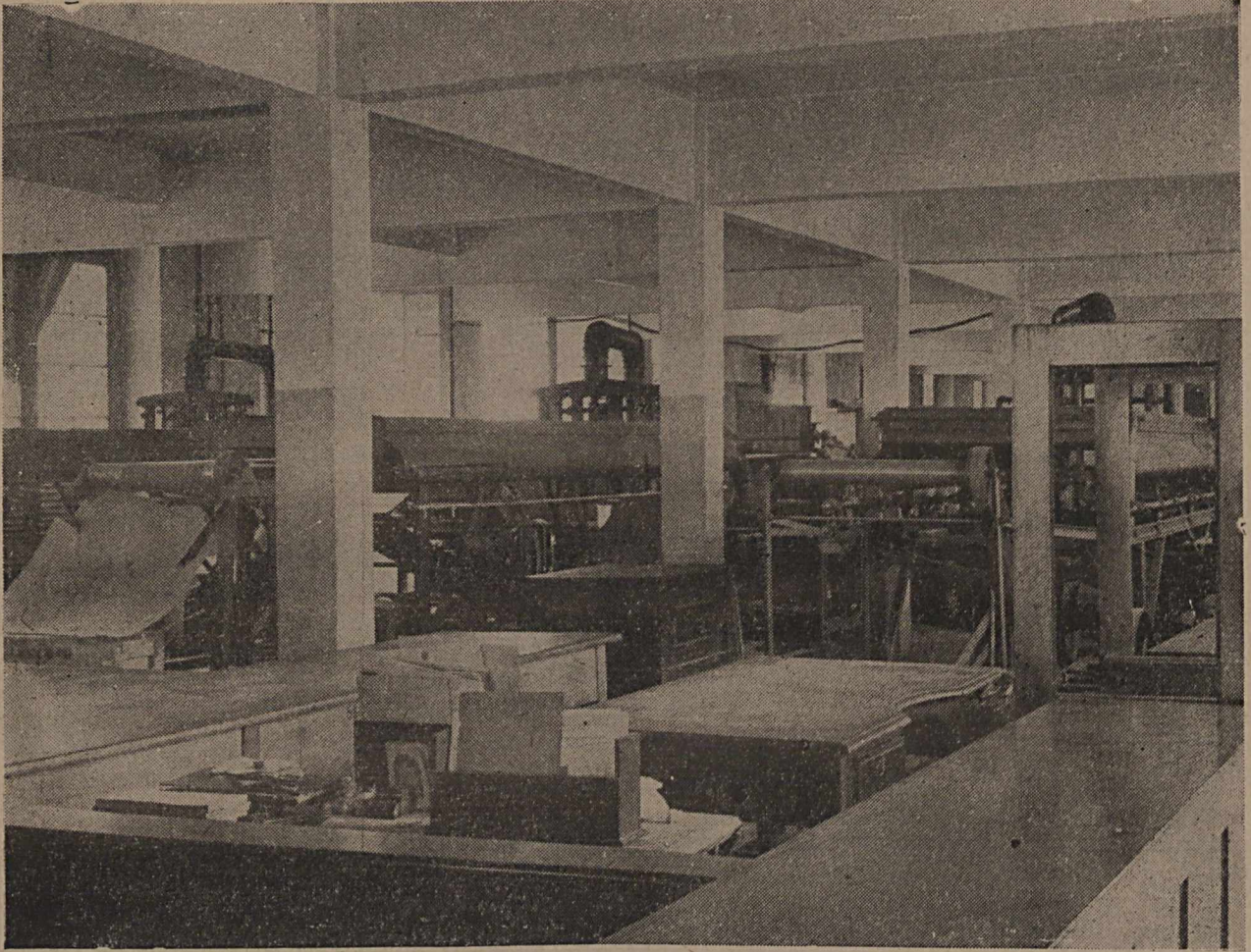
Parece desnecessário ressaltar a importância de tal empreendimento capaz de, por si só, enaltecer a obra de qualquer administração.

Quer do ponto de vista financeiro pela economia que ocasionará, quer do político, pela vantagem de se manterem no país as matrizes de nossa moeda, essa iniciativa governamental é digna do apoio e dos aplausos de todos os brasileiros.

Como corolário das medidas a que nos acabamos de referir, cuidou a direção da Casa, com o apoio do Exmo. Senhor Ministro da Fazenda, de promover a reestruturação orgânica da repartição, incluindo a reorganização de seus quadros de pessoal, para o que contou com a colaboração do D. A. S. P.

A tabela de extranumerários-mensalistas acaba de ser aprovada pelo Exmo. Senhor Presidente da República que encaminhou mensagem ao Congresso Nacional propondo a expedição dos atos que devem constituir objeto de lei.

Passaremos em revista a seguir as principais inovações introduzidas nos diferentes setores de trabalho da Casa da Moeda.



*Oficina de Impressão — Máquinas de goma-gem e estufas de secagem de selos e estampilhas*

### III — O SETOR DE GRAVURA

As instalações desse importante setor, responsável pela confecção artística dos modelos empregados pelas diferentes dependências da Casa, passaram por uma completa remodelação estando agora perfeitamente ajustadas ao tipo de trabalho que ali se executa.

Foram construídos "ateliers" individuais onde os artistas, isoladamente, e em perfeita tranqüilidade, podem preparar suas criações.

A inovação mais importante no setor de gravura foi, porém, a montagem da nova seção de gravura mecânica à qual incumbirá o preparo de gravuras especiais em talho-doce para a complementação da parte artística dos valores. Essa seção foi equipada com máquinas das mais perfeitas do mundo entre as quais podemos notar um torno geométrico com seis excêntricos e com motor eletrônico capaz de produzir os mais belos e infinitos tipos de "rosáceas" e "guilhocheto". Essa máquina apresenta a curiosidade de ser a 21.<sup>a</sup> fabricada para o mundo inteiro.

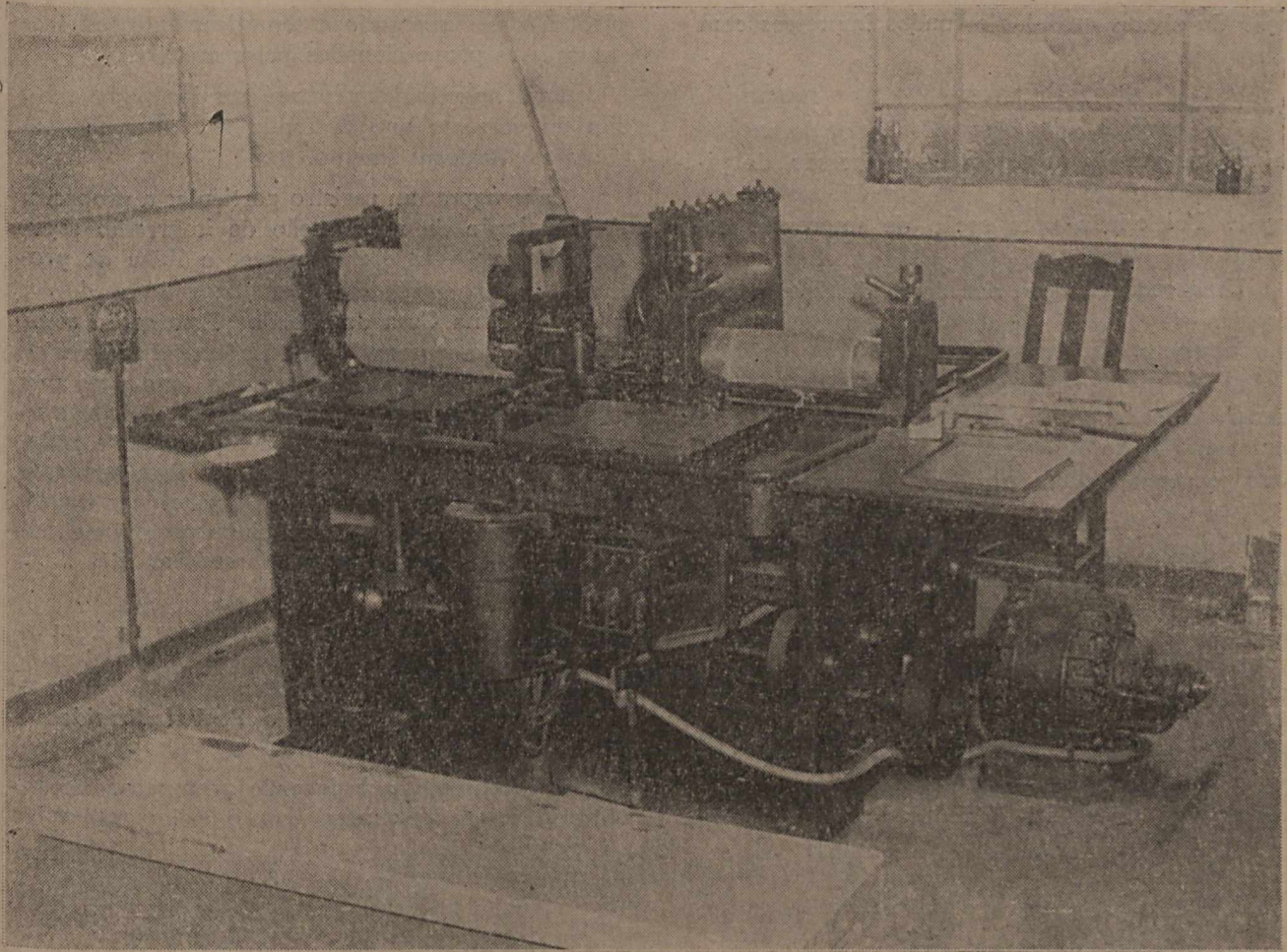
Nessa seção encontra-se também instalada a máquina cicloidal e epicicloidal que possui três dispositivos especiais, o primeiro destinado ao traçado

de ciclóides e epiciclóides; o segundo ao traçado de linhas retas, paralelas e inclinadas e o terceiro reduzindo a traços qualquer baixo-relêvo.

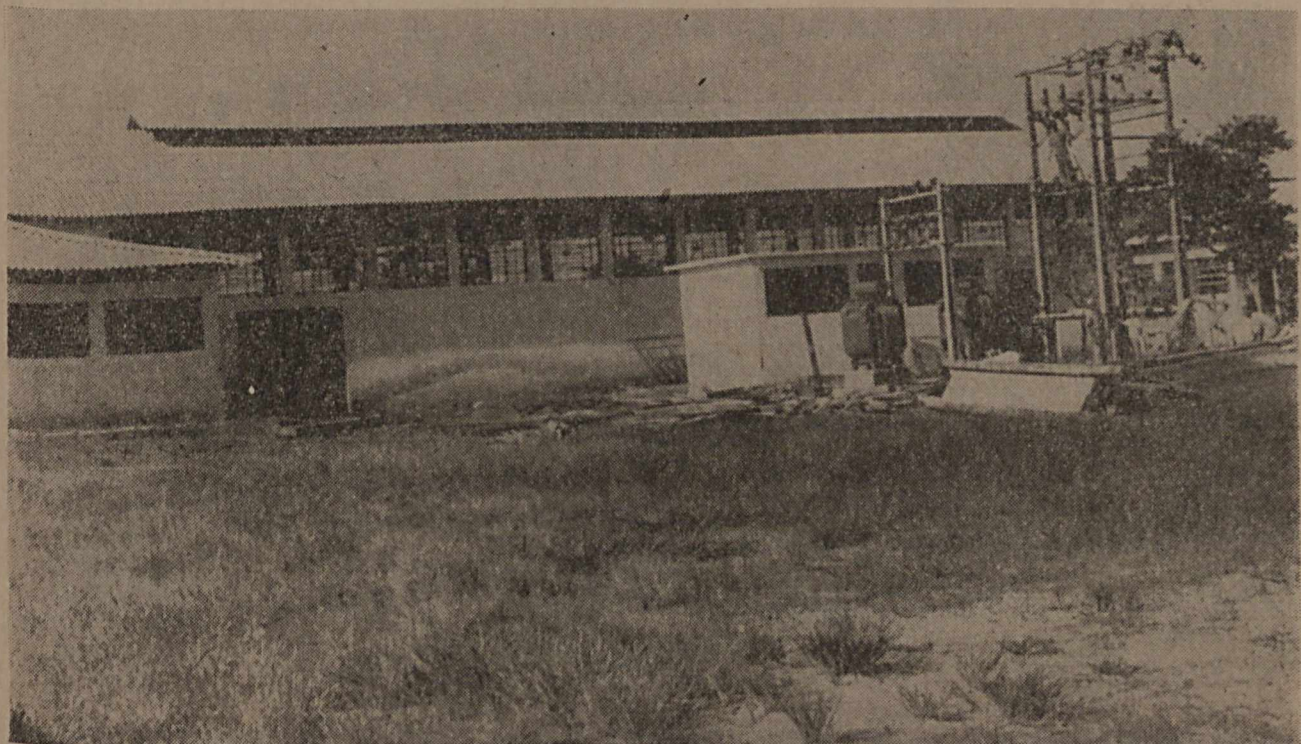
Encontram-se, ainda, ali instalados, um pantógrafo especial para reduções microscópicas, duas máquinas de transferências de gravuras das mais completas, uma máquina para determinação do grau de dureza das placas de aço gravadas, dispositivo microprojeter, pantógrafo especial para letras e pantógrafo para abaixamento de gravuras.

Como se vê trata-se de equipamento dos mais modernos e que se destina precipuamente à impressão do papel-moeda em nosso país.

A seção de preparação "off-set" e litográfica também criada, possui máquinas modernas e o seu equipamento é dos mais completos. Uma câmara fotográfica de precisão, modelo "Pensil" de 24x24, incluindo focalização a motor com controle, tanto no interior, como no exterior da câmara escura, quadros de ligação, etc. encontra-se já em funcionamento, bem como as máquinas foto-compositoras e quadros de reprodução autometálica de fotografias. Vários outros aparelhos completam essa seção que veio preencher uma lacuna das mais sérias na confecção de fundos coloridos e outros detalhes da preparação de valores e possibilitar recursos técnicos para o retoque e elabo-



*Oficina de Impressão — Máquina plana para impressão automática de valores em talho-doce*



*Oficina de Ligas Monetárias — Aspecto externo do edifício*

ração de alguns modelos e fundos impressos com matriz em pedra.

#### IV — O SETOR DE IMPRESSÃO DE VALORES

A remodelação na parte referente à impressão de valores atingiu as seções de impressão, de picotagem, de gomagem, de encadernação e fiscal do papel. Foi criada uma seção de impressão especial.

Uma redistribuição das áreas destinadas aos diversos serviços foi levada a efeito e instalados os novos equipamentos.

O desenvolvimento das artes gráficas para o preparo de selos postais que são, sem dúvida, uma demonstração da cultura e da técnica de qualquer povo, mereceu também um cuidado especial.

Num exemplo de coordenação administrativa a administração da Casa da Moeda solicitou ao Diretor-Geral do Departamento dos Correios e Telégrafos que considerasse o problema como parte do "Plano Postal". Aceita por unanimidade, pela Comissão do Plano Postal, essa sugestão, aquele Departamento adquiriu para entrega, por cessão, à Casa da Moeda, duas máquinas timbradoras, uma máquina para envelopes, uma máquina "off-set" e duas máquinas rotativas especiais que imprimem em talho-doce e rotogravura, cortando,

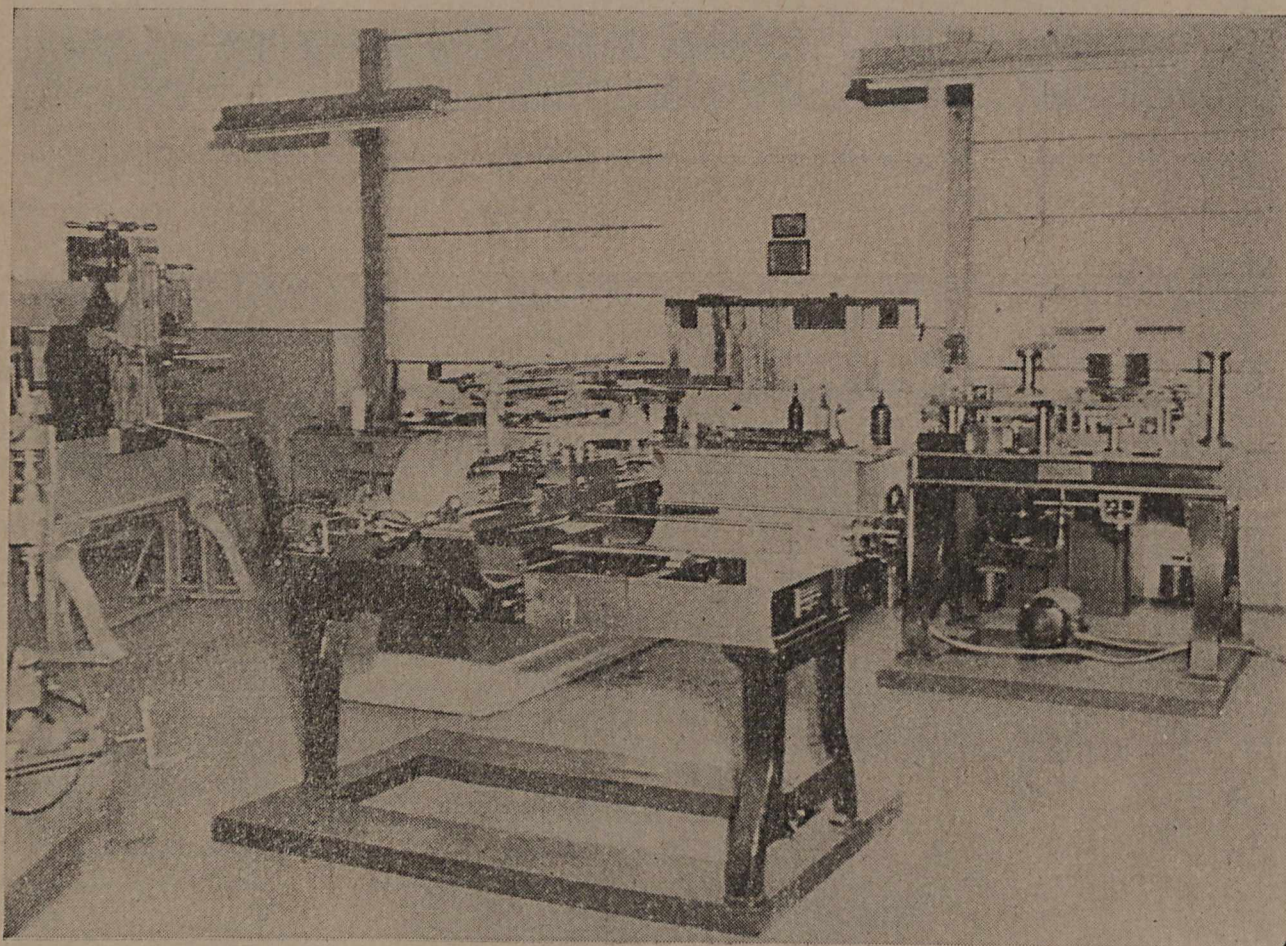
picotando e numerando automaticamente todos os exemplares proporcionados pelas matrizes.

Essa aparelhagem deverá ser instalada até o fim do corrente ano já tendo sido assinados os contratos de fornecimento.

Cabe agora um registro particular a propósito da instalação da nova seção de impressão especial. E' que vem ela completar a linha de produção do papel-moeda nacional que acaba de ser introduzida na Casa da Moeda. Essa seção compreende duas turmas. A de impressão "off-set" e a de impressão em talho-doce. A área para tais dependências compreende um pavimento construído pela atual administração, completamente isolado, com 466 m<sup>2</sup>, onde se pretende fazer, com máquinas especiais, os trabalhos de talho-doce e "off-set" encontrando-se já em funcionamento duas máquinas recém-adquiridas para modelos até .... 1,20x0,90.

Essas instalações já deram à Casa da Moeda capacidade técnica para o preparo do papel-moeda nacional, conforme demonstração feita por ocasião da visita de S. Ex.<sup>a</sup> o Senhor Presidente da República, realizada em 26 de julho de 1949.

Para completar a fase de preparação industrial já foram encomendadas, e estão prestes a



Novas instalações da Seção de Gravura Mecânica, vendo-se à direita o tôrno geométrico, 21º fabricado em todo o mundo

chegar, três impressoras especialmente construídas para a fabricação do nosso dinheiro papel.

As iniciativas de ordem técnica, na linha de produção de valores impressos, não pararam todavia nas realizações acima.

Cuidou-se, com detalhes os mais esmerados, da aquisição de uma moderna instalação de galvanoplastia que atenderá ao preparo de matrizes para impressão e à recuperação de eixos, cilindros, etc.

A instalação, dêsse equipamento já comprado, será feita até agosto do corrente ano.

#### V — PRODUÇÃO DA MOEDA METÁLICA

Os problemas técnicos referentes à produção da moeda divisionária estão praticamente resolvidos.

Foi construída, exclusivamente pelo pessoal da Casa da Moeda, uma nova oficina de fundição de ligas monetárias, dobrando a capacidade de produção da atual que não só se achava esgotada como também com o seu equipamento completamente desgastado e quase inútil.

Essa oficina, construída em terreno da União em Bonsucesso, receberá equipamento completamente novo, compreendendo uma prensa de extrosão com mil toneladas de pressão, recebendo cilindros fundidos com a liga monetária a 800° de temperatura e extrudando o âmagô desses cilin-

dros de acôrdo com o perfil da ferramenta que fôr utilizada na prensa. Essa máquina, que já se encontra com sua instalação totalmente pronta, pesa 140 toneladas.

Além da prensa de extrosão dois fornos de alta freqüência, com capacidade para 4 toneladas de metal fundido, em 8 horas de trabalho, já foram instalados, bem como uma serra para redução dos cilindros de aço em tarugos de dimensões menores; um tesourão para o corte da fita extrudada, um forno de banho de sal para pré-aquecimento dos tarugos e uma máquina de decamagem com jato de água para limpeza dos tarugos, trabalhando com alta pressão.

O transporte dos materiais, da liga fundida e das fases de alimentação de fornos, serra e prensa, é feito através de pontes rolantes em talhas com movimento longitudinal.

Os equipamentos da oficina antiga que possam ser recuperados serão instalados também na nova oficina e dêstes já estão preparadas as bases para um forno "Brown-Bovery" e dois fornos "Detroit's".

A oficina possui, ainda, uma subestação transformadora recebendo 25 mil "volts" e transformando para distribuição interna em 440, 220 e 6.000 "volts". Possui a subestação 2 transformadores de 5.000 kva e é munida de chaves automáticas, pára-raios, etc.

A casa de distribuição, de contrôle e de chaves dessa subestação é das mais perfeitas dentre as existentes e o quadro geral de força executado dentro da técnica a mais moderna. Todos os cabos correm pelo subsolo protegidos em manilhas.

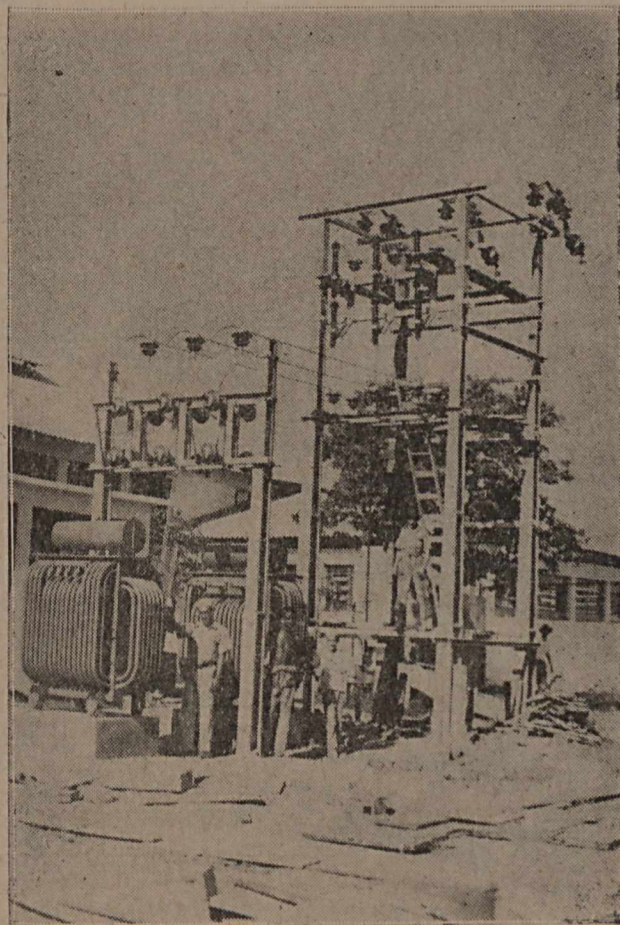
Com essa oficina ficará estabelecida a correlação que deveria existir entre o preparo da liga e a oficina de laminação e preparo de discos, bem como com a seção de cunhagem.

Eis uma iniciativa de excepcional significado e interesse para a Casa da Moeda. E' que, além das vantagens decorrentes da utilização de uma aparelhagem moderna, que simplificará, de forma apreciável, o processo de produção da moeda metálica, ocasionando o aumento da produção e uma considerável redução no custo industrial, a transferência dos trabalhos de fundição da liga monetária, para Bonsucesso, permitirá o desenvolvimento de outros setores da Casa, com o aproveitamento da área até então ocupada por tal oficina.

Há, ainda, que considerar a melhoria geral das condições de higiene e segurança do trabalho da repartição, em face da eliminação do calor e dos gases tóxicos produzidos pela fundição.

Os próprios operários fundidores também serão beneficiados com a mudança para um local especialmente construído, tendo em vista a natureza do seu trabalho, dispondo de excelentes condições de espaço, iluminação e ventilação.

A construção dessa oficina é um exemplo da operosidade e dinamismo que tem caracterizado o trabalho da atual administração da Casa da Moeda.



Instalações de força da nova Oficina de Bonsucesso

Além da nova oficina de ligas monetárias, cuja inauguração está prevista para julho do corrente ano, foram adquiridos seis laminadores novos e duas máquinas "Taylor & Chalon" para cunhagem de moedas.

Ainda nesse setor foi preparada uma área especial, isolada, que se destina aos trabalhos de cunhagem da moeda divisionária.

O contrôlo dos discos destinados à cunhagem que era feito exclusivamente pelo pêso, passou a ser feito também pela contagem, antes e depois de cunhados.

#### VI — OFICINA DE MEDALHARIA

Um outro setor de reputação tradicional da Casa da Moeda é a sua oficina de medalharia.

Os mais gloriosos momentos da vida brasileira e os seus varões ilustres têm sido gravados em primorosas medalhas.

A oficina de medalharia teve também sua parte no plano de reaparelhamento da Casa da Moeda.

Assim é que foram adquiridas duas novas prensas automáticas e uma máquina de corte, tendo sido recuperados um balancim e uma prensa hidráulica. A aquisição de um moderno pantógrafo

fo também já foi efetuada, esperando-se que sua instalação se dê até setembro do ano em curso.

Com esse reaparelhamento a oficina de medalharia não só poderá manter sua tradicional reputação mas, também, superar o seu já elevado padrão de produção.

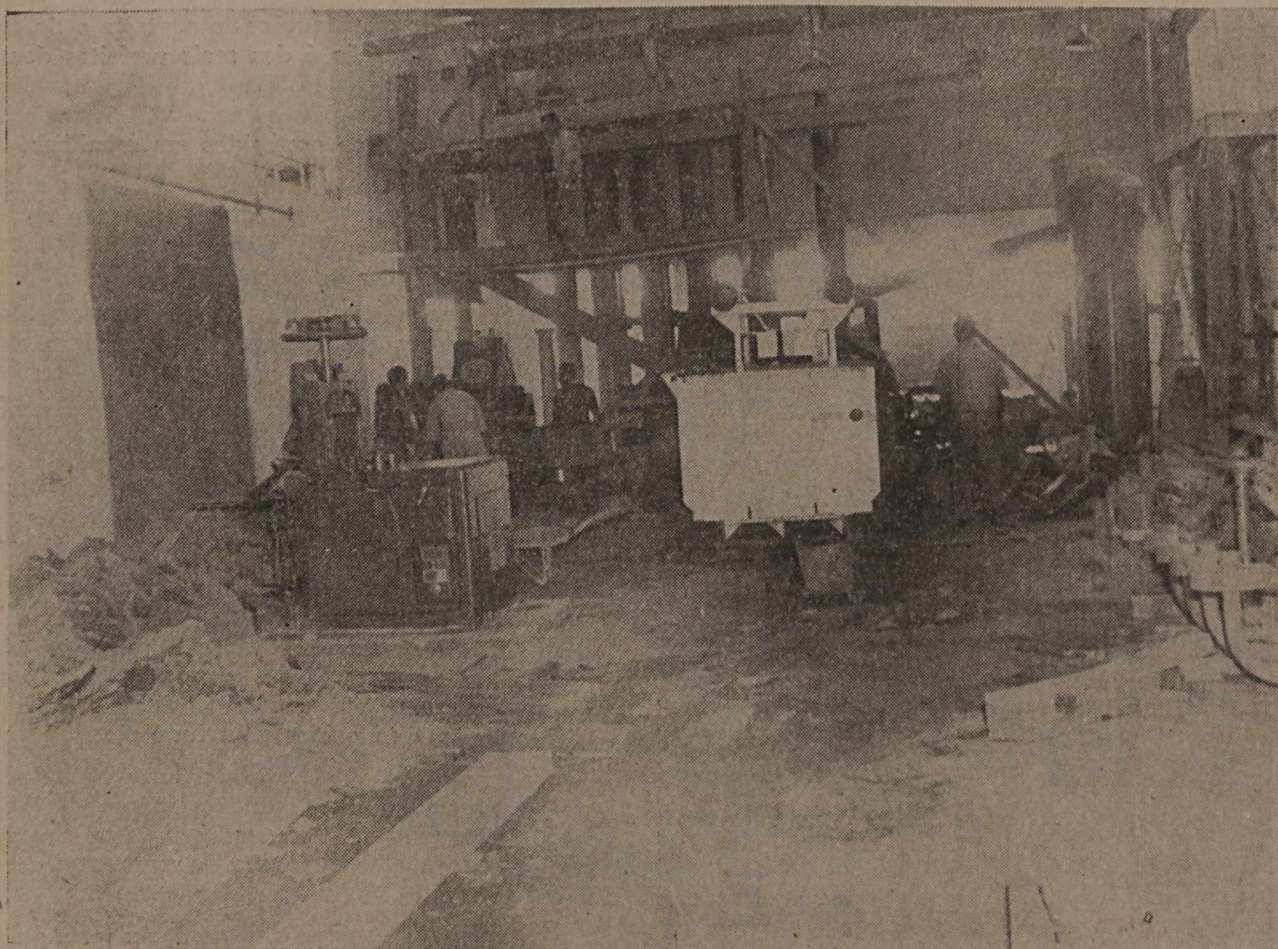
#### VII — SERVIÇOS AUXILIARES E DE MANUTENÇÃO

No que diz respeito a êsses serviços também se fez sentir intensamente a ação da reforma atual.

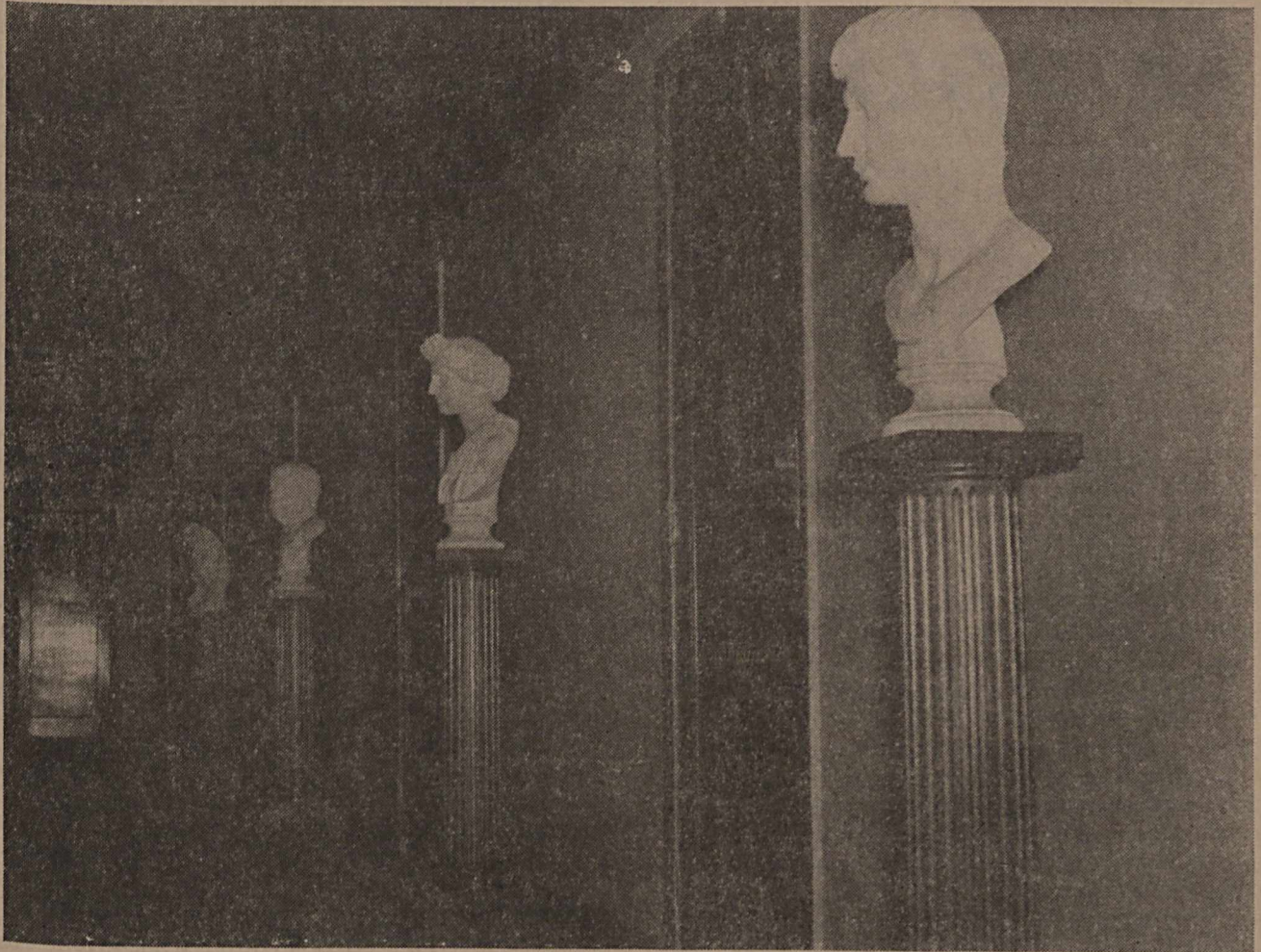
O setor de tratamento térmico, de vital importância para a preparação dos cunhos de moedas, foi ampliado e completamente reinstalado em moldes ultramodernos. Com os processos atualmente adotados o desgaste dos cunhos foi sensivelmente reduzido e em consequência uma apreciável economia está sendo feita pela repartição.

O reaparelhamento desse setor veio permitir a solução do problema da têmpera das gravuras de modo inteiramente satisfatório.

O Gabinete de Perícias que se destina à verificação das fraudes nos valores da União foi igualmente instalado de acôrdo com os requisitos de técnica moderna em local especialmente preparado.



Detalhe da instalação da nova Oficina de ligas monetárias em Bonsucesso.



*Oficina de Gravura — Perspectiva da galeria de introdução às salas de desenho, gravura, modelagem, escultura e pintura, vendo-se à esquerda os bustos de Brutus, Ceres, Vitellius e Justiça*

Foram ainda melhorados os serviços de abastecimento d'água com a construção de depósitos subterrâneos com capacidade para 60 mil litros, uma torre de elevação de 25 metros de altura, e instaladas 2 bombas para elevação da água.

O almoxarifado foi modificado em seus depósitos e preparada a área para o funcionamento de seu setor de controle.

Uma outra iniciativa que merece ser destacada no atual plano de reforma é o programa de recuperação do material em desuso, obsoleto e inservível, bem como dos resíduos de fabricação — aparas de papel, varreduras de oficinas, etc.

Nenhum industrial moderno pode desconhecer a importância do total aproveitamento da matéria-prima com a limitação dos desperdícios a um mínimo desprezível. Esse é aliás um dos aspectos marcantes do emprego da técnica de organização.

Registramos com satisfação que a Casa da Moeda não fugindo a essa orientação montou uma seção de transformação de papel inutilizado, em massa revendível, para fábricas de papel e que se encontra em pleno funcionamento.

Outro exemplo de recuperação foi o da pavimentação da oficina de laminação com placas de ferro fundido resultantes do aproveitamento das sobras existentes.

#### VIII — ASSISTÊNCIA SOCIAL AOS SERVIDORES

Essa foi mais uma das atividades desenvolvidas e ampliadas pela atual administração.

Existe na Casa da Moeda um restaurante que serve alimentação farta, sadia e de alta qualidade a cerca de 700 servidores, diariamente, ao preço de Cr\$ 1,50. O Governo contribui com igual importância para a manutenção do alto padrão das refeições.

Esse restaurante foi inteiramente remodelado não só em seu aspecto funcional como administrativo.

Os servidores que trabalham com materiais tóxicos recebem ainda, diária e gratuitamente, certa quantidade de leite.

A parte recreativo-social também vem sendo desenvolvida com carinho existindo na Casa da Moeda uma "Associação dos Servidores" que promove competições esportivas e reuniões recreativas com grande frequência.

Finalmente as comemorações do Natal e a Festa da Senhora Santana, padroeira da Casa, são hoje consagrações que ultrapassam qualquer previsão que se possa ter de festas semelhantes.